

Nel Museo sono state ricostruite 45 antiche botteghe d'arti e mestieri ricche di 18 mila reperti d'epoca, catalogati e vincolati dalla Soprintendenza alle Belle Arti di Messina, a narrare la magia del fare degli antichi mastri.

The Museum holds 45 old rebuilt workshops of Arts & Crafts, containing eighteen thousand findings from the past. All catalogued & controlled by the "Soprintendenza alle Belle Arti" of Messina. They tell of the magic of past craftsmen.

Il Museo è sito in Contrada Manno, lungo una traversa della Strada Statale 113 a circa 4 chilometri dagli svincoli di Barcellona e Milazzo dell'Autostrada A 20.

The Museum lies in the Manno Contrada - 113 Strada Statale, at approximately 4 Km from motorway crossing A 20 of Barcellona & Milazzo.

MUSEO ETNOSTORICO  
"NELLO CASSATA"

C.da Manno - Barcellona P.G. (ME)  
Tel.: 090 976 00 63  
Cell.: 340 121 01 49

E-mail: [info.museonellocassata@gmail.com](mailto:info.museonellocassata@gmail.com)

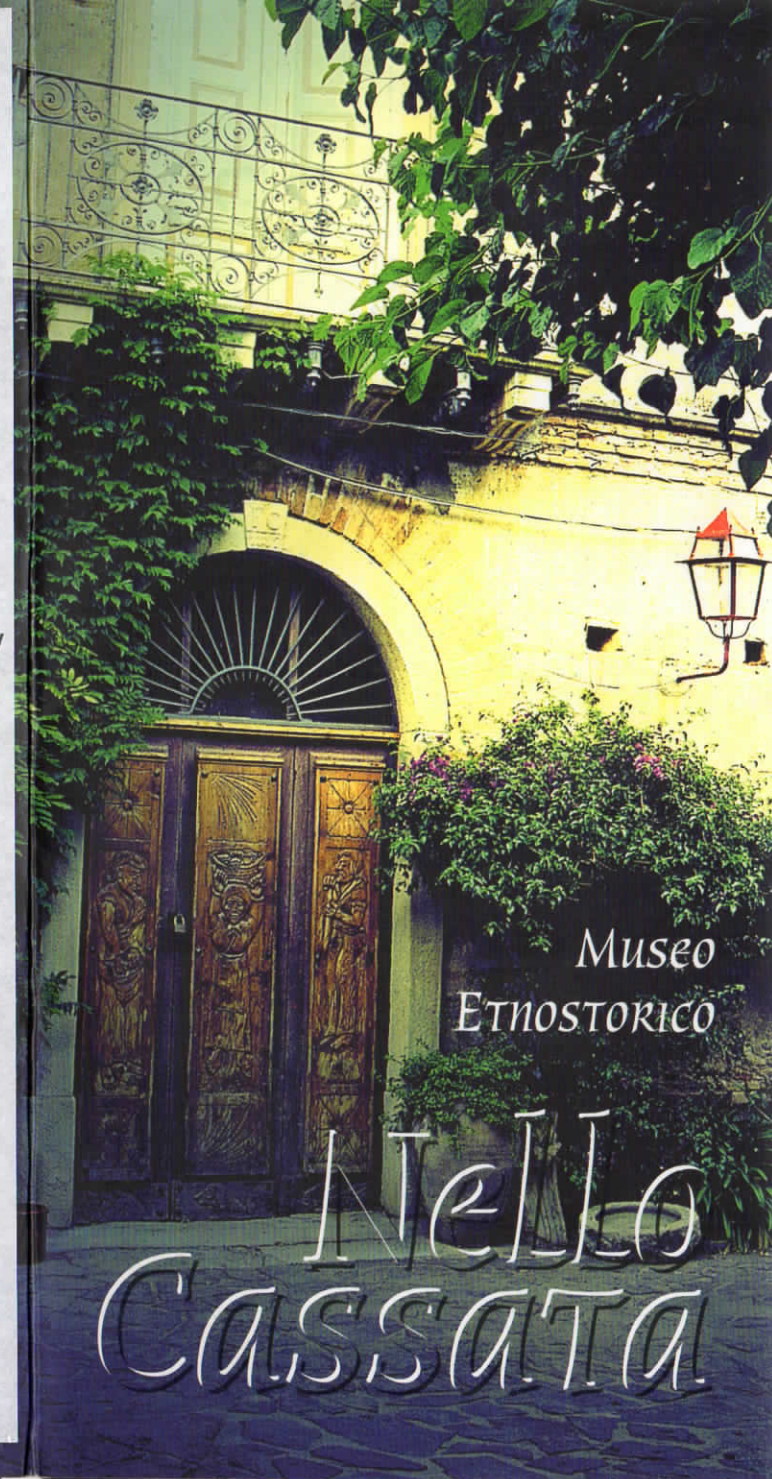


Museo Etnostorico Nello Cassata

ORARI APERTURA  
Tutti i giorni (festivi compresi)

ore 9:00 — 13:00

Le visite sono guidate.





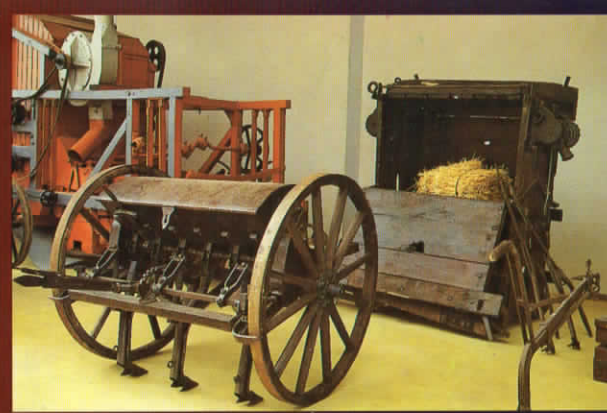
*Lo Stampatore*



*Gli strumenti musicali*



*Gli "Spiritari"*



*Macchine dell'agricoltura*



*La senia*



*Il fabbro*



Portale (particolare)

Museo ETNOSTORICO  
"Nello Cassata"

## LA CASA DI MANNO

Lungo il sentiero che conduce a Mannò sono i frutteti in crescita, il sagace ulivo, la solitaria pendula arancia, la fluente gialla ginestra, l'amara dolcezza del fiore del mandorlo.

Nel cuore dell'agro è la Casa Museo dei Cassata. Al tramonto, quando il cielo è color merisia, solcate le terre in pendio, vi ritorna l'aratore gibbuto e ricovera il vomere. La quercia millenaria del torchio crepita al giro di vite, si posa sui grappoli d'oro, si spandono effluvi di mosto.

Nella grande stanza ove il battente sente ancora di resina, di bosco, subito ritrovi il coltello di legno, il regolo,

la balestrina, la pialla a farfalla, il cestello fumante di carboni. E' il bottaio.

A vicina misura le agrumaie, raccolte le chiome d'argento nel nero fazzoletto, alla ruvida spugna lavorano l'arancia e il mastello di terracotta, avido di gocce, ne beve il succo placando l'arsura. Al fuoco del crogiuolo come miele sono molli le pepite. L'orafo, in esercizio di ampie volute, piega i filamenti in fuga di ghirigori, al limitare saranno alcova per la gemma regale. Il fabbro, terragno in viso, braccia lunghe e forti come rami di quercia fronzuti, carezza alla forgia l'anima del ferro e lo fa docile. Narra del ferro "che sente gemere nelle giunture alle

inferriate, ai cancelli, alle ringhiere per la violenza della macchina moderna che n  vede n  ode, sezionandone il corpo senza seguire le linee di forza. Non   il tempo che lo consuma" dice "non   ruggine che trasuda,   sangue, sangue". Brilla a raffiche di firmamenti in fuga il forno, e il frumento odoroso di sterpi, molle alla mada, lievita dolcemente insaporito d'olive cinerine. Compiuta l'opera sua decora il carradore i fusi, figura le agavi e le arance, i Paladini d'Angelica, luce e lutti, lava e miele. Il terracottaio, passata al consalemmi, cuce amabilmente con refe di ferro la giara ferita. Qui solo segno del tempo   il trascorrere di nuvole sulla cima del declivio, frullo di foglia che abbandona il ramo   il minuto. Viandante che giungi sosta alla soglia, silente. Scruta, medita, non chiedere, non turbare il lavoro fabbrile, anche un sibilo   violenza. Nottetempo, tra scuro e scuro i mastri artigiani svaniranno come d'incanto, se saprai attendere, torneranno domani a continuare l'opera.

Nino Sottile Zumbo



L'Olio, la macina



Il Vino, il torchio orizzontale



L'Olio, il Vino, il torchio



Il Ciabattino

## MANNO HOUSE

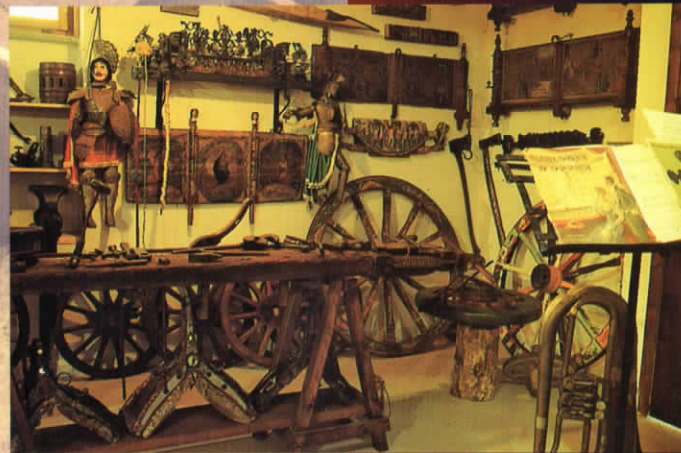
Along the path leading to Manno, there are growing orchards, the sagacious olive-tree, the solitary hanging orange, the flowing yellow broom, the bitter sweetness of the almond blossom. In the heart of the countryside lies the Cassata House Museum. At sunset, when the sky is light red, the round shouldered ploughman, having furrowed the sloping soil, puts the ploughshare away. The millenary oak of the press crackles at the turn of the screw, resting on the golden bunches of grapes. A scent of must fills the air. In the large room, where the leaf still smells of resin and wood, you can soon discover the wooden-knife, the ruler, the leafspring, the



butterfly jointer, the steaming coal container. It's the cooper! Nearby, the women with their silver hair pulled up in a black handkerchief, work at squeezing orange juice into a terracotta vat, greedy for its juice, quenching its burning thirst. In the fire, the crucible nuggets become honey soft. The goldsmith, engaged in working wide spirals, bends the escaping filaments of doodles, bed for the regal gem. The blacksmith, with his soil-coloured face, long and strong arms like leafy oak branches, gently moulds the soul of the wrought iron. He feels the "iron like groaning joints; the bars, the gates and the railings. He dissects the ferrous body following its strength

lines, which the violence of the modern machine cannot detect, deaf and dumb. It isn't time that eats it away", he states, "it isn't rust perspiring, it's blood. Blood!". The furnace sparkles and the sweet smelling wheat, softened in the kneading-trough, gently leavens, flavoured with ash-coloured olives. The cartwright, having finished his work, decorates the spindles depicting agaves and oranges. He continues to decorate Angelica's paladins, lights and mournings, with lava and honey colors. With wire, the terracotta craftsman gently sews the damaged jar, worked by the jar-mender. Passing clouds over the top of the sloped hill mark the only sense of time. The whirl of a leaf falling off a branch, ticks off the minute. Stop quietly on the entrance threshold, be attentive, meditate. Do not ask, do not interrupt the manual work, for even a soft hiss is disturbing. By night, as if by magic, the craftsmen will vanish into the deepest darkness. If you can, return tomorrow, as they will continue their craft.

*Nino Sottile Zumbo*



*Il Carradore*



*Il Cinematografo*



Portale (particolare)

Museo ETHNOSTORICO  
"Nello Cassata"